

ΣΥΝΔΕΣΗ ΣΤΗΝ ΠΛΑΤΦΟΡΜΑ ΑΣΥΓΧΡΟΝΗΣ ΚΑΙ ΣΥΓΧΡΟΝΗΣ ΤΗΛΕΚΠΑΙΔΕΥΣΗΣ open eclass

Για να συνδεθείτε στην πλατφόρμα και να συμμετέχετε στα μαθήματα τηλεκπαίδευσης θα χρειαστείτε:

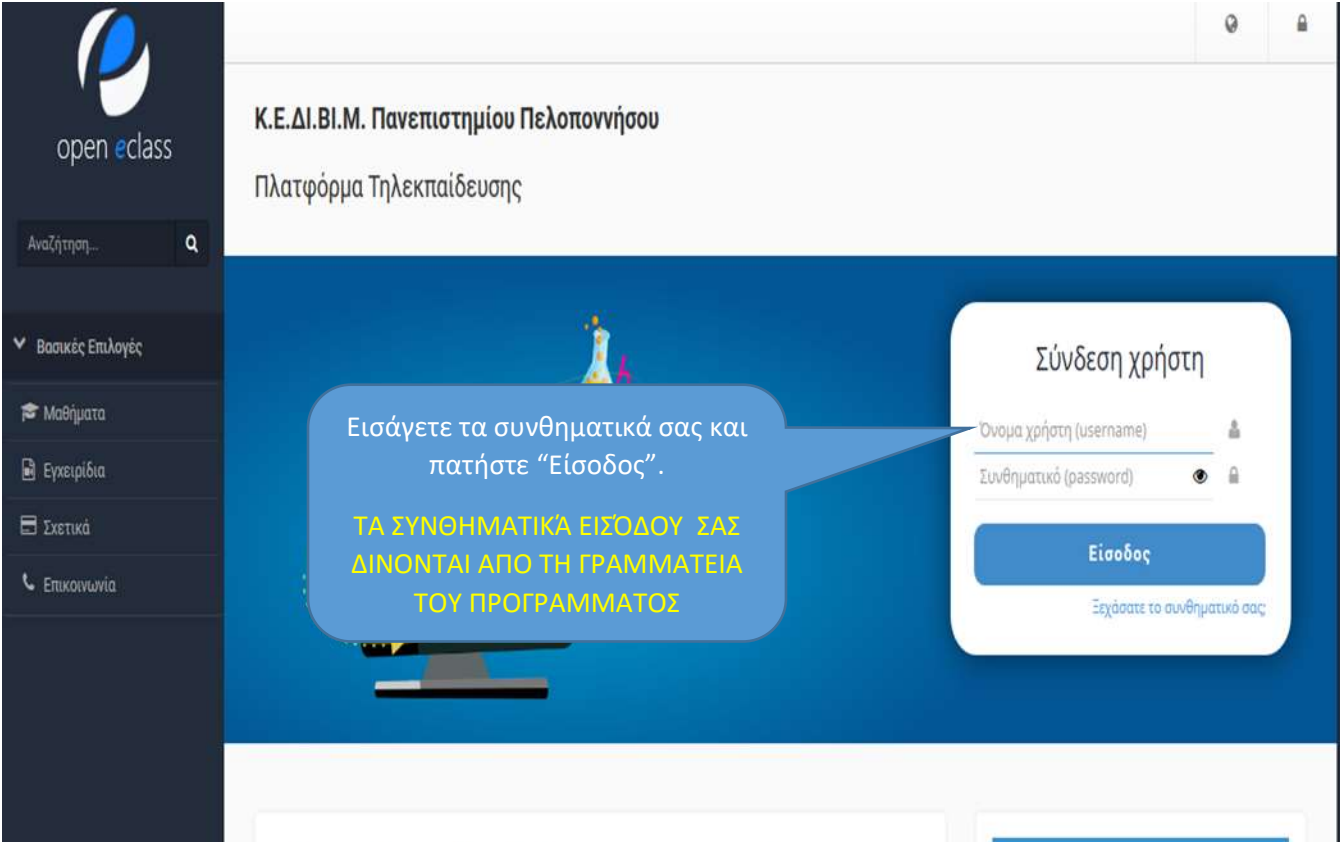
- Υπολογιστή με Windows , Linux, ή Mac.
- Σύνδεση στο Internet.
- Εγκατεστημένο Flash Player.
- Web camera.
- Set Σετ ακουστικών – μικροφώνου.

ΠΩΣ ΝΑ ΣΥΝΔΕΘΕΙΤΕ

Ανοίξετε το πρόγραμμα περιήγησης σας και πηγαίνετε στη σελίδα του eclass

<https://digitalcommunication.uop.gr>

(Προτείνεται Mozilla αλλά υποστηρίζονται όλα τα προγράμματα) και στη συνέχεια ακολουθήστε τα παρακάτω βήματα:



The screenshot shows the login page of the open eclass platform. On the left is a dark sidebar with the 'open eclass' logo and a search bar. The main content area has a white header with the text 'Κ.Ε.ΔΙ.ΒΙ.Μ. Πανεπιστημίου Πελοποννήσου' and 'Πλατφόρμα Τηλεκπαίδευσης'. Below this is a blue banner with a white login form titled 'Σύνδεση χρήστη'. The form contains fields for 'Όνομα χρήστη (username)' and 'Συνθηματικό (password)', a blue 'Είσοδος' button, and a link for 'Ξεχάσατε το συνθηματικό σας'. A blue callout box with a white background and a pointer to the login form contains the text: 'Εισάγετε τα συνθηματικά σας και πατήστε "Είσοδος". ΤΑ ΣΥΝΘΗΜΑΤΙΚΑ ΕΙΣΟΔΟΥ ΣΑΣ ΔΙΝΟΝΤΑΙ ΑΠΟ ΤΗ ΓΡΑΜΜΑΤΕΙΑ ΤΟΥ ΠΡΟΓΡΑΜΜΑΤΟΣ'.

Στη Συνέχεια μεταφέρεστε στη σελίδα «χαρτοφυλάκιο χρήση» όπου βλέπετε τα μαθήματα στα οποία έχετε εγγραφεί.

Τα μαθήματα μου

Όλα τα μαθήματα Αναζήτηση...

1

Επιλέξτε το μάθημα που θέλετε να παρακολουθήσετε κάνοντας κλικ στον τίτλο του για να αποκτήσετε πρόσβαση στα διαθέσιμα εργαλεία από το menu αριστερά.

Ενότητες ?

ΕΝΟΤΗΤΑ 1. Επικοινωνία, ΜΜΕ, χορηγία, διαφήμιση:
 εννοιολογικές προσεγγίσεις και εργαλεία σημασιοδότησης

Στην παρούσα ενότητα οι εκπαιδευόμενοι εξοικειώνονται με την Επικοινωνία και την διάκριση μεταξύ των διαφορετικών μορφών *εργαλεία σημασιοδότησης* που χρησιμοποιούνται στην επικοινωνία. Η λειτουργία των διαφόρων ΜΜΕ με έμφαση στους εγγενείς κωδικούς και τις ιδιαίτερες τεχνικές λόγου που χρησιμοποιούνται από κάθε μέσον, διακρίνονται της χορηγίας και της διαφήμισης και τα ειδικότερα εργαλεία που χρησιμοποιούνται στη σχεδίαση ενός προγράμματος προώθησης.

[Πρώτη Διάλεξη \(Βίντεο\)](#)

ΕΝΟΤΗΤΑ 2. NEW MEDIA : Οργάνωση και διακίνηση της Πληροφορίας στην ψηφιακή εποχή.

Στην παρούσα ενότητα οι εκπαιδευόμενοι εξοικειώνονται αφενός με τις πολυμεσικές και υπερμεσικές λειτουργίες των New Media αφετέρου με το απαιτητικό και ανταγωνιστικό ψηφιακό περιβάλλον των οργανισμών και επιχειρήσεων, δημόσιων ή ιδιωτικών, όπου η ταχύτητα, η εγκυρότητα, ο τρόπος παρουσίασης και η ταχύτητα διάχυσης της πληροφορίας είναι μερικές από τις παραμέτρους που ορίζουν την επιτυχία στην επίτευξη των στόχων. Στο πλαίσιο της θεματικής, γίνεται επίσης εισαγωγή σε βασικούς κινδύνους τους οποίους διατρέχει η πληροφορία στο διαδίκτυο, όπως τα fake news ή τα click bait άρθρα.

Ημερολόγιο

2

◀ Οκτώβριος 2019 ▶

Κυριακή	Δευτέρα	Τρίτη	Τετάρτη	Πέμπτη	Παρασ...	Σάββατο
					4	5
				11	12	
	13	14	15	16	17	18
Εβδομάδα 43	20	21	22	23	24	25
	27	28	29	30	31	1
					2	

- Προθεσμία
- Γεγονός συστήματος
- Γεγονός μαθήματος
- Προσωπικό γεγονός

Ανακοινώσεις

- Δεν υπάρχουν ανακοινώσεις -

[περισσότερα](#)

Επιλέξτε την ενότητα που θέλετε

ΑΝΑΠΤΥΞΗ ΔΕΞΙΟΤΗΤΩΝ ΕΠΙΚΟΙΝΩΝΙΑΣ ΚΑΙ ΔΙΑΧΕΙΡΙΣΗΣ ΜΜΕ ΣΤΟ ΨΗΦΙΑΚΟ ΠΕΡΙΒΑΛΛΟΝ ΤΩΝ ΙΔΙΩΤΙΚΩΝ ή ΤΩΝ ΔΗΜΟΣΙΩΝ ΟΡΓΑΝΙΣΜΩΝ ΚΑΙ ΟΤΑ - ΕΝΟΤΗΤΕΣ ΚΟΡΜΟΥ

Ενότητες 3

Παρακολουθήστε πρώτα το βίντεο της διάλεξης.

Μελετήστε τη θεωρία της ενότητας και δείτε την παρουσίαση.

ΕΝΟΤΗΤΑ 1. Επικοινωνία, ΜΜΕ, χορηγία, διαφήμιση: βασικές προσεγγίσεις και εργαλεία σημασιοδότησης.

Στην παρούσα ενότητα οι εκπαιδευόμενοι εξοικονομούνται με α) τις γενικές αρχές επικοινωνίας, β) με τα βασικότερα εργαλεία σημασιοδότησης που χρησιμοποιούνται με έμφαση στους εγγενείς κειμενικούς κωδικούς καθώς και στις ιδιαίτερες τεχνικές χορηγίας και της διαφήμισης και τα βασικότερα εργαλεία που χρησιμοποιούνται στα προγράμματα προώθησης.

Πρώτη Διάλεξη (Βίντεο)

- Μάθημα 1 (1η εβδομάδα)
- ΜΑΘΗΜΑ 1ο- POWER POINT.pdf

Ενότητες ΕΝΟΤΗΤΑ 1. Επικοινωνία, ΜΜΕ, χορηγία, διαφήμιση

Έχετε στη διάθεσή σας μεταξύ άλλων τις παρακάτω επιλογές:

Επιλογές Μαθήματος

- Ανακοινώσεις
- Έγγραφα
- Εργασίες
- Ηλεκτρονικό βιβλίο
- Ημερολόγιο
- Μηνύματα
- Πληροφορίες
- Συζητήσεις
- Σύνδεσμοι
- Τηλεσυνεργασία

ΕΡΓΑΣΙΕΣ
Εδώ αναρτώνται οι ασκήσεις κάθε εβδομάδας καθώς και οι τελικές εργασίες των εκπαιδευόμενων

ΕΓΓΡΑΦΑ
Στον συγκεκριμένο χώρο-“εργαλείο” αναρτάται το εκπαιδευτικό υλικό κάθε εβδομάδας μαθημάτων. Κάνετε “κλικ” στο κάθε αρχείο, προκειμένου να το μελετήσετε. **Εδώ αναρτώνται και οι εκφωνήσεις των εργασιών.**
Ο εκπαιδευόμενος αποκτά πρόσβαση στο εκπαιδευτικό υλικό της τρέχουσας εβδομάδας κάθε Τρίτη και ώρα 12.00.
Το εκπαιδευτικό υλικό θα παραμένει διαθέσιμο για τους συμμετέχοντες καθ’ όλη τη διάρκεια του προγράμματος.

ΣΥΖΗΤΗΣΕΙΣ
Εδώ οι εκπαιδευόμενοι μπορούν να συνομιλούν μεταξύ τους για θέματα τα οποία αφορούν το πρόγραμμα.

Λίγα λόγια για τις εργασίες.

4

Ο εκπαιδευόμενος αποκτά πρόσβαση στις ασκήσεις της τρέχουσας εβδομάδας ταυτόχρονα με την πρόσβαση στο εκπαιδευτικό υλικό (Τρίτη και ώρα 12:00).

Στον ίδιο χώρο ο εκπαιδευόμενος αναρτά την εργασία του σε αρχείο.

Ο εκπαιδευόμενος αναρτά λυμένες τις ασκήσεις της εβδομάδας σε μορφή αρχείου (doc ή pdf) το αργότερο μέχρι το τέλος της συγκεκριμένης εβδομάδας μαθημάτων. Π.χ. για την εβδομάδα μαθημάτων 15-21/10/2019 οι εργασίες των εκπαιδευόμενων οφείλουν να υποβληθούν μέχρι την Δευτέρα 21/10/2019 και ώρα 23:59.

Ο εκπαιδευτής παρέχει στον ίδιο χώρο την αναγκαία ανατροφοδότηση το αργότερο μέχρι την Δευτέρα μετά την λήξη της εβδομάδας μαθημάτων. Π.χ. για την εβδομάδα μαθημάτων 15-21/10/2019 ο εκπαιδευτής οφείλει να αναρτήσει την αναγκαία ανατροφοδότηση μέχρι την Δευτέρα 28/10/2019 και ώρα 23:59.

Για να αναρτήσετε την εργασία σας ακολουθείτε τα εξής βήματα :

1. Κάντε κλικ στην επιλογή «Εργασίες»

Μεταφέρεστε στη σελίδα επισκόπησης εργασιών

Τίτλος	Προθεσμία υποβολής	Έχει αποσταλεί	Βαθμός
1η Εργασία	14-10-2019 15:00:00 (απομένουν 2 ημέρες 20 ώρες 42 λεπτά)	<input checked="" type="checkbox"/>	

2. Στην επόμενη σελίδα βλέπετε στο πάνω μέρος τα αναλυτικά στοιχεία της εργασίας όπως τα έχει καταχωρίσει ο εκπαιδευτής.

Στο κάτω μέρος υπάρχει το κουμπί "Browse" το οποίο σας επιτρέπει να αναζητήσετε στον υπολογιστή σας το αρχείο που θέλετε να υποβάλετε.

Μπορείτε να υποβάλετε πολλές φορές μέσα στην προθεσμία υποβολής ένα αρχείο (Αν για παράδειγμα έχετε κάνει διορθώσεις) αλλά αυτό που μένει είναι πάντα το τελευταίο που υποβάλλετε!.

The screenshot shows a web interface for submitting an assignment. At the top, there is a header '1η Εργασία' and a 'Επιστροφή' button. Below this is a table with the following details:

Στοιχεία εργασίας	
Τίτλος:	1η Εργασία
Μέγιστη βαθμολογία:	10
Τύπος Βαθμολογίας:	Αριθμός
Ημερομηνία έναρξης:	11-10-2019 18:17:36
Προθεσμία υποβολής:	14-10-2019 15:00:00 (ποσομένου 2 ημέρη)
Τύπος εργασίας:	Ατομική εργασία

Below the table, there is a file selection area with a 'Browse...' button and the text 'No file selected.' To the right of this area is a large text input field for comments. At the bottom of the form, there are two buttons: 'Υποβολή' (Submit) and 'Ακύρωση' (Cancel).

Three blue callout boxes provide instructions:

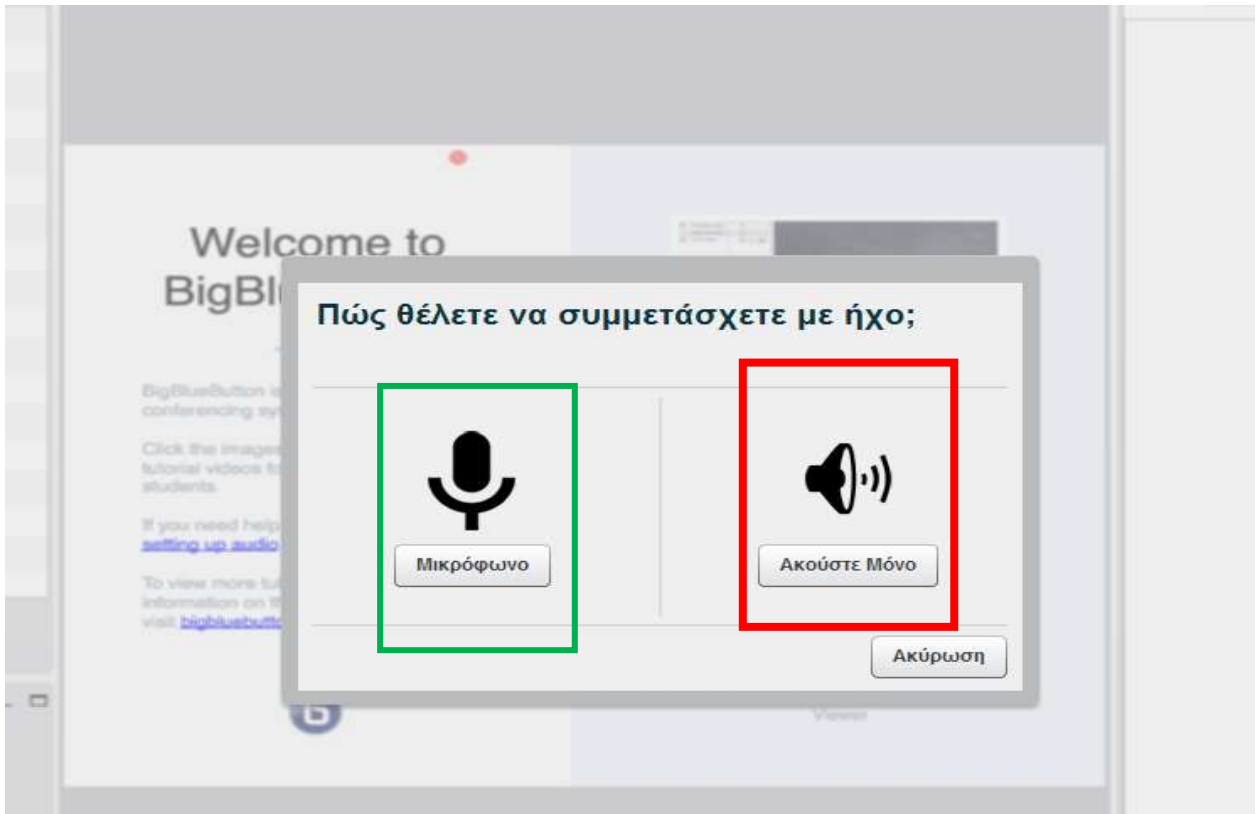
- Patēste edō wste na ανοίξει η αναζήτηση αρχείων στον υπολογιστή σας
- Στο χώρο αυτό γράψτε τα τυχόν σχόλια σας
- Αφού επιλέξετε το αρχείο που θέλετε πατήστε «Υποβολή»

3. Αφού επιλέξετε το αρχείο που θέλετε , πληκτρολογήστε τυχόν σχόλια σας και πατήστε «Υποβολή».

Για περισσότερα ανατρέξτε στο εγχειρίδιά χρήστη του open eclass στο σύνδεσμο:

<https://docs.openeclass.org/el/student>

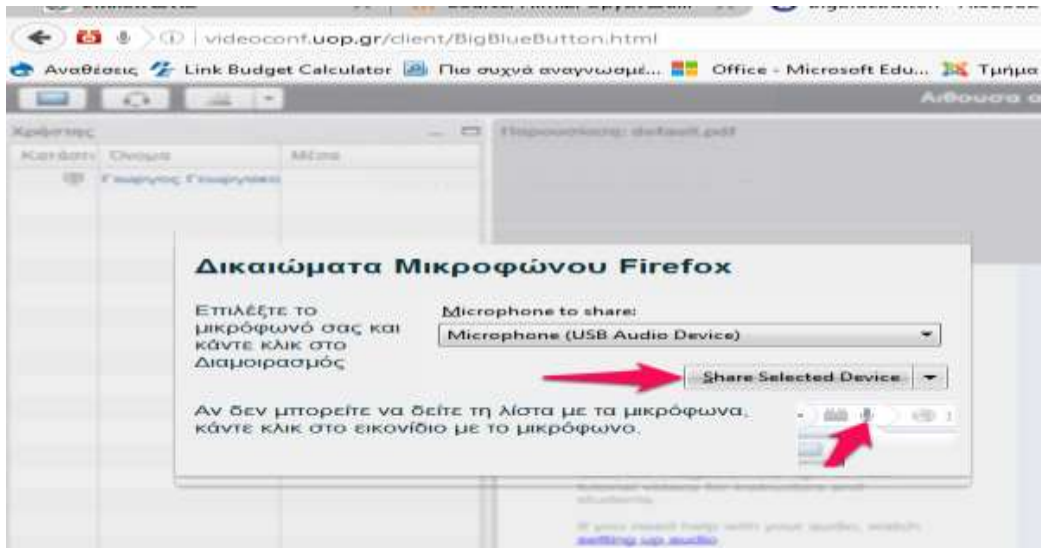
1. Στο σημείο αυτό σας ζητείται να δηλώσετε πως θέλετε να συμμετέχετε με ήχο δηλαδή αν θέλετε να έχετε τη δυνατότητα να **μιλήσετε (Μικρόφωνο)** ή μόνον να ακούτε το μάθημα **(Ακούστε Μόνο)** .



Θα πρέπει να επιλέξετε την πρώτη επιλογή (Μικρόφωνο).

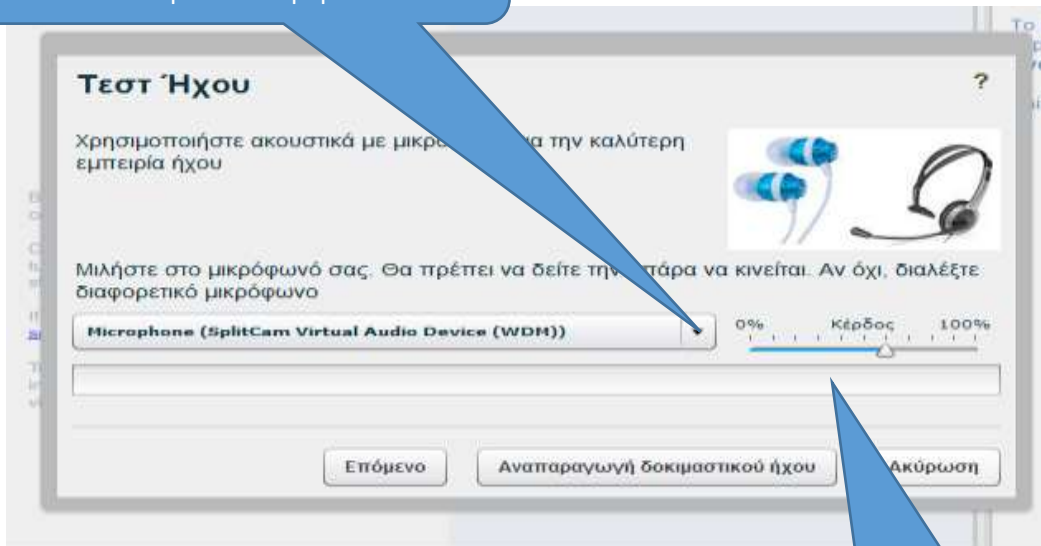
2. Στη συνέχεια εμφανίζεται ένα παράθυρο που ζητάει να επιλέξετε τη συσκευή που θα χρησιμοποιήσετε .
 - Σημειώστε εδώ ότι ανάλογα με τη σύνθεση υλικού του υπολογιστή σας μπορεί να υπάρχουν περισσότερες από μία συσκευές διαθέσιμες ,(αν για παράδειγμα έχετε μια *web camera* μ' ενσωματωμένο μικρόφωνο), οπότε θα πρέπει να επιλέξετε τη σωστή.

Στη συνέχεια πατήστε «επόμενο»



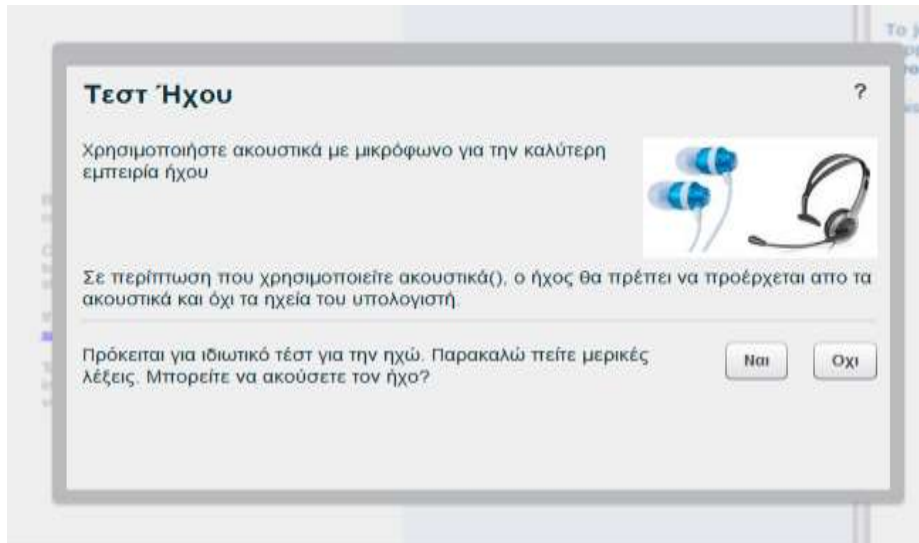
Επιλέξτε «κοινή χρήση αυτής της συσκευής» (Share selected device) ώστε να ενεργοποιηθεί η δυνατότητα χρήσης του μικροφώνου σας στο πρόγραμμα Firefox.

Ο υπολογιστής σας μπορεί να διαθέτει πολλές εισόδους ήχου από εδώ επιλέξτε την κατάλληλη



Μιλώντας στο μικρόφωνο θα πρέπει να βλέπετε τη μπάρα να γεμίζει σύμφωνα με την ένταση του ήχου

3. Μετά την επιλογή της συσκευής εμφανίζεται το πιο κάτω παράθυρο που σας δίνει τη δυνατότητα να κάνετε έλεγχο των ρυθμίσεων που κάνατε στο προηγούμενο βήμα



Αν όλα έχουν πάει καλά , μιλώντας στο μικρόφωνο θα πρέπει ν' ακούτε τη φωνή σας από τα ακουστικά/ηχεία σας οπότε πατήστε την επιλογή «Ναι» .

Αν αυτό δε συμβαίνει πατώντας το «Όχι» μεταφέρεστε στο προηγούμενο παράθυρο απ' όπου μπορείτε να αλλάξετε τις επιλογές σας και να επιβεβαιώσετε τη λειτουργία του μικροφώνου και των ακουστικών σας.

4. Μετά την επιτυχή ρύθμιση του ήχου μεταφέρεστε αυτόματα στην εικονική αίθουσα

- **ΓΙΑ ΚΑΛΥΤΕΡΗ ΕΜΠΕΙΡΙΑ ΗΧΟΥ ΚΑΙ ΓΙΑ Ν ΑΠΟΦΕΥΓΕΤΑΙ Η ΔΗΜΙΟΥΡΓΙΑ ΘΟΡΥΒΟΥ ΚΑΤΑ ΤΗ ΔΙΑΡΚΕΙΑ ΤΟΥ ΜΑΘΗΜΑΤΟΣ ΠΡΟΤΕΙΝΕΤΑΙ ΝΑ ΧΡΗΣΙΜΟΠΟΙΕΙΤΕ ΑΚΟΥΣΤΙΚΑ ΜΕ ΜΙΚΡΟΦΩΝΟ.**
- **ΣΕ ΠΕΡΙΠΤΩΣΗ ΠΟΥ ΧΡΗΣΙΜΟΠΟΙΕΙΤΕ ΑΚΟΥΣΤΙΚΑ, ΘΑ ΠΡΕΠΕΙ ΝΑ ΦΡΟΝΤΙΣΕΤΕ Ο ΗΧΟΣ ΝΑ ΠΡΟΕΡΧΕΤΑΙ ΑΠΟ ΤΑ ΑΚΟΥΣΤΙΚΑ ΚΑΙ ΟΧΙ ΤΑ ΗΧΕΙΑ ΤΟΥ ΥΠΟΛΟΓΙΣΤΗ ΣΑΣ.**
- **ΓΙΑ ΤΗΝ ΕΠΙΛΟΓΗ ΤΟΥ ΣΕΤ ΑΚΟΥΣΤΙΚΩΝ, ΛΑΒΕΤΕ ΥΠΟΨΙΝ ΣΑΣ ΤΗ ΣΥΜΒΑΤΟΤΗΤΑ ΜΕ ΤΟΝ ΥΠΟΛΟΓΙΣΤΗ ΠΟΥ ΘΑ ΧΡΗΣΙΜΟΠΟΙΗΣΕΤΕ ΚΑΘΩΣ ΚΑΙ ΤΟ ΓΕΓΟΝΟΣ ΟΤΙ ΘΑ ΧΡΕΙΑΣΤΕΙ ΝΑ ΤΑ ΧΡΗΣΙΜΟΠΟΙΗΣΕΤΕ ΓΙΑ ΑΡΚΕΤΕΣ ΩΡΕΣ ΣΥΝΕΧΩΣ ΚΑΤΑ ΤΗ ΔΙΑΡΚΕΙΑ ΤΩΝ ΜΑΘΗΜΑΤΩΝ.**

Οδηγίες για καλύτερη διεξαγωγή των μαθημάτων.

Επιλέξτε ένα χώρο με καλό φωτισμό και ησυχία για την παρακολούθηση των μαθημάτων.

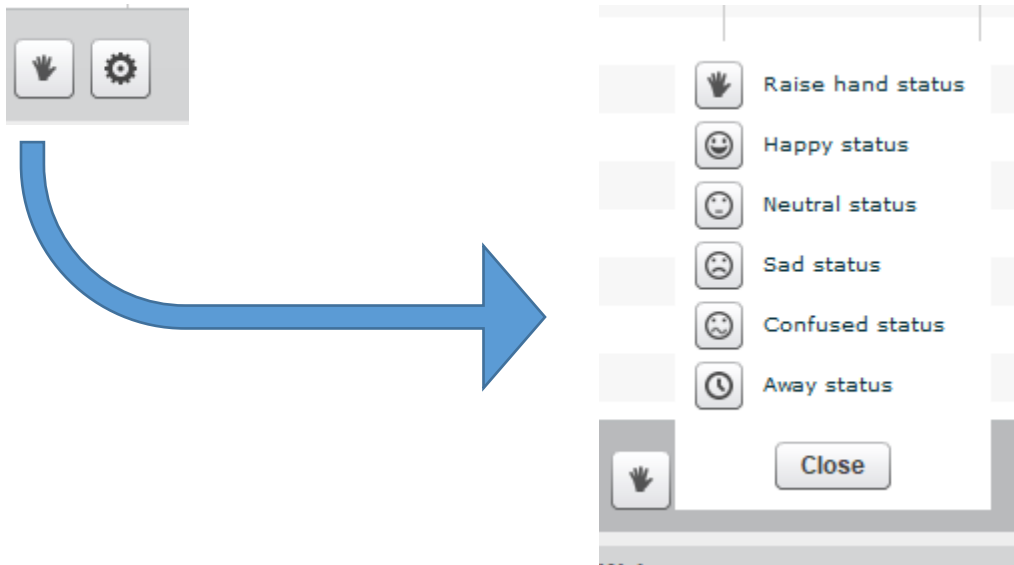
Η σύνδεση σας στο Διαδίκτυο θα πρέπει να είναι αρκετά γρήγορη ώστε να επιτρέπει την χωρίς προβλήματα μετάδοση εικόνας και ήχου.

Είναι καλύτερο να έχετε το μικρόφωνο σας απενεργοποιημένο όταν δεν μιλάτε ώστε να αποφεύγονται μικροφωνισμοί.

Μην ανοίγετε κατά τη διάρκεια των μαθημάτων εφαρμογές που επιβαρύνουν τον υπολογιστή σας και καταναλώνουν πόρους του συστήματος, δημιουργώντας προβλήματα στην παρακολούθηση του μαθήματος.

Ελέγξτε τον υπολογιστή που θα χρησιμοποιήσετε τόσο για συμβατότητα με την εφαρμογή όσο και την επάρκεια των πόρων του πραγματοποιώντας μια δοκιμαστική σύνδεση στο σύνδεσμο <https://demo.bigbluebutton.org/b>

Εικονίδιο «χεριού» πατώντας το σχετικό εικονίδιο μπορείτε να εμφανίσετε δίπλα στ' όνομά σας τις παρακάτω καταστάσεις στον διδάσκοντα αλλά και στους υπόλοιπους.



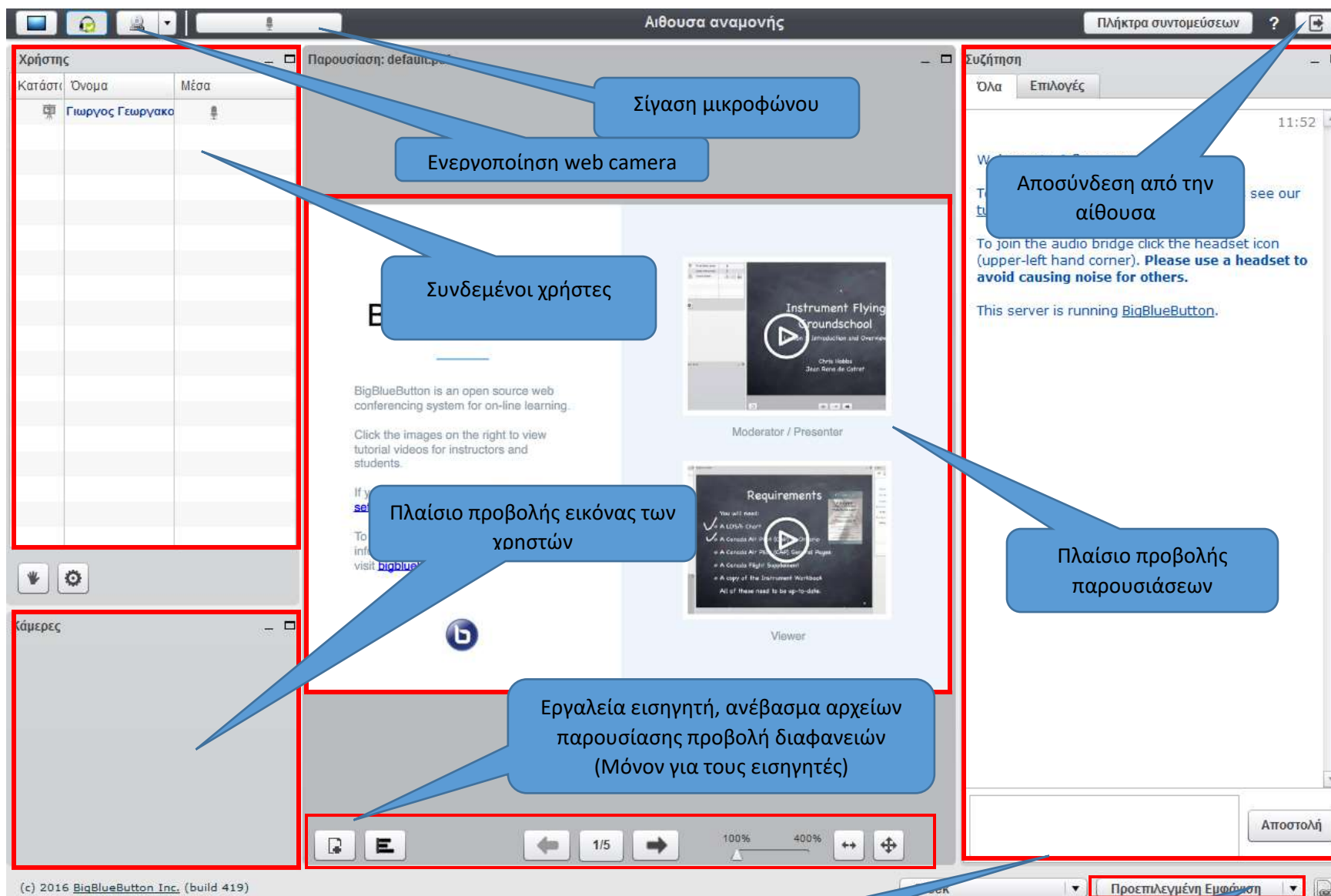


Figure 1 Επεξήγηση του περιβάλλοντος της εικονικής αίθουσας

Πλαίσιο συζήτησης (Chat)

Επιλογή διάταξης των πλαισίων